

2020年度まで実施していた 試験科目の入学試験問題・参考解答

実技

- ・ ショートストーリー創作
 - 自己推薦入試 …… 02
 - 一般入試〔前期〕／一般入試〔専願〕／センター1科目利用入試…… 04

- ・ 共通小論文
 - 特別選抜入試 …… 07

- ・ 手のデッサン
 - 自己推薦入試 …… 10
 - 特別選抜入試 …… 13
 - 一般入試〔前期〕／一般入試〔専願〕／センター1科目利用入試〕 …… 14

- ・ 静物デッサン
 - 自己推薦入試 …… 16
 - 特別選抜入試 …… 18
 - 一般入試〔前期〕／一般入試〔専願〕／センター1科目利用入試 …… 19

- ・ 平面構成
 - 自己推薦入試 …… 21
 - 一般入試〔前期〕／一般入試〔専願〕／センター1科目利用入試 …… 24

教科科目

- ・ 日本史
 - 自己推薦入試 …… 27
 - 一般入試〔前期〕／一般入試〔専願〕／センター1科目利用入試 …… 37

※2020年度の一般入学試験〔後期〕は、新型コロナウイルス感染拡大防止の観点から、個別試験を実施しなかったため、問題と解答はありません。

ショートストーリー創作

2020年度東北芸術工科大学

自己推薦入学試験

社会人・シニア特別選抜試験（A日程）

問題

以下に指定するタイトルに相応しいショートストーリーを800字から1,200字で書きなさい。なお、タイトル欄には「土曜の本」と記入すること。

タイトル 「土曜の本」

注意事項

- 1 大学で用意するもの
解答用紙（A3 2枚・原稿用紙縦書き）、下書き用紙（A3 2枚）
- 2 受験生が用意するもの
鉛筆またはシャープペンシル、消しゴム、鉛筆削り

参考解答

タイトル 土曜の本

子供だった頃の週一の楽しみが祖母の家に行くことだった。仕事で忙しい母は休日を返上して仕事へ向かう。休日まで働かなくていいのに。構ってほしくて仕方がなかった。

おばあちゃんが大好きだった。いつも優しく笑っていて、毎週オヤツを作ってくれた。「お母さんには内緒ね」と言ってオモチャを買ってくれる日もあった。

夜になるとおばあちゃんは本を読んでくれた。布団の横に座って、ゆっくりと優しい声で物語は語られた。眠るところか興奮してしまって何度ももう一回、と言っておばあちゃんを困らせた日も多かった。

「おばあちゃん。今日は何のご飯なの？」

「さあ、何だろうね」

おばあちゃんは決して本のタイトルを教えてくれなかった。私はその本にタイトルをこっそり付けることにした。女の子の爪先が男の顔になってしまう話なら爪の顔。鼻水が止まらず家が浸水してしまう話なら鼻水のプール。おばあちゃんにそのことを言ったらクスクスと笑った。

「そんなにヘン？」

「いいや、良い名前だと思ったんだよ」

むつける私の頭を優しくなでる。

「本当かなあ」

「本当だとも。この本だって喜んでいるさ」

そう言っておばあちゃんは本を見せた。真っ白の表紙が少しくたびれていた。

私の家には大きな本棚がある。料理の本や育児の本が並んでいる。あとはタイトルの見えない白紙の本たちだ。一冊手に取ると中身には文字が書かれている。本の裏表紙には何十年と前の日付と祖母の名前が書かれている。どの本も中身は全て手書きだった。文字は見覚えがないが、その文章は頭に残っている。ページをめくればおばあちゃんのあの優しい声が聞こえてくる。

別の本を手取る。裏表紙には先程と同じような日付に名前。それに加えて「爪の顔」と書かれている。真新しい文字だった。

「お母さん、今日は何のご本にするの？」

すぐ下を見ればやっと四歳になった男の子がいる。私のエプロンをぎゅっと握っていて、私の顔をじっと見つめる。

「そうね、この本にしましょうか」

本にタイトルはない。けれどこの本たちには名前がある。私はこの子たちの母親なのだ。

ショートストーリー創作

2020年度東北芸術工科大学

一般入学試験（前期）

一般入学試験（専願型）

大学入試センター試験利用入学試験（1科目利用）

社会人特別選抜試験

外国人留学生特別選抜試験

問題

以下に指定するタイトルに相応しいショートストーリーを800字から1,200字で書きなさい。なお、タイトル欄には「肩の上の黒犬」と記入すること。

タイトル 「肩の上の黒犬」

注意事項

- 1 大学で用意するもの
解答用紙（A3 2枚・原稿用紙縦書き）、下書き用紙（A3 2枚）
- 2 受験生が用意するもの
鉛筆またはシャープペンシル、消しゴム、鉛筆削り

参考解答

タイトル 肩の上の犬

消し忘れたテレビの音がかすかに聞こえてくる。私は友人と二人、浅く水の溜まった浴槽の中に座り込んでいた。持ち込んだポテトチップスをばりばりほおぼる音とちゃぽっという水音がお風呂の中で反響している。水面には油と細かなのりが少し浮いていた。

水風呂に入ろうと言ったのは私の方だった。今日は近所の市民プールの今年最後の営業日で、友人と一緒に行く約束をしていた。待ち合わせ場所の私の家まで時間通り友人がやってきたまでは良かった。今日は天気が良くて、明日プールが閉まると思えないほどの暑さで、私家で少し涼んで、そこから一歩も家を出ていない。友人の方は、トイレと一緒にじゃないお風呂だ！と言って嬉しそうだったから、むしろこれで良かったのかも、と思った。

ポテチを食べ終わると、汚くなってしまった水を友人はこちらにばしゃばしゃかけてきた。「やめて、やめて、やめて！」と私は言いながら浴槽を出て、その栓をぬいた。その様子がおかしかったようで、友人は口を上げて大声で笑っている。本当は迷惑しているのに、変な気分になってこちらも笑ってしまう。お風呂場は私たちの笑い声で満ちて、それ以外がなにも聞こえなかった。

互いに笑いつかれて、少し静かになると、私はシャワーを取ってもう一度浴槽に水を入れ直していた。友人は浴槽のふちにうでを置き、あごをのせて私のことをじっと見ていた。友人は、長くてきれいな黒髪をツインテールで結んでいる。髪はぬれて、色白な彼女の肌に張りついていた。学校指定のスクール水着の紺色とその白とのコントラストがまぶしい。ふと、水あかのひどい鏡に目をやる。ぼんやりと映る自分の姿。水着は私のだらしない体にはりついている。肌も日焼けがひどくて浅黒い。

そのとき、「ねえ。」と友人が口を開いた。「それさ、肩の黒子さ、わんちゃんみたいな形してない!？」
「えっ。」

友人が指差すその先は首が回らず、見るができない。それを見ようとがんばっていたら、手元が狂ってシャワーの水が友人にかかる。

「ご、ごめん!」

「うわっ! ははは! 大丈夫。だいじょーぶ。あのね、耳がピンと立ってるわんちゃんの形してる! あっ泡風呂したい! シャンプー取ってよ!」

水あかがひどくて、鏡にほくろはうつらない。私は友人に言われた通りに、シャンプーの容器を手渡した。

参考解答

タイトル 肩の上の黒犬

「なあ、話聞いているか？」

突然低くなった声色にはっと顔を上げると、そこにはいつも通り床にあぐらをかいている男の子。そう、僕の一番の親友である「だいちゃん」だ。

「こりゃ聞いてなかったな。」

だいちゃんは苦笑すると、攻撃だと叫びながら大げさなハグをしかけてきた。誰かに触れられるのは苦手だといつも言っているのに。苦しいことは言うまでもなかった。どうにかすりぬけ台所へ逃げると、一体どれほどの時間うとうとしてしまっていたのだろうか。窓からは夕日の光が鮮やかに差しこんでいた。いつだったか、その赤い光に僕の髪の毛がきらきら反射していたらしく、大ちゃんはすごく感動していた。自分では上手く見られないことがもどかしいが、それからは夕方がとにかくお気に入りの時間だ。とくに窓際の風は外の匂いを程よく運んでくれる。毎日そうしているとさすがに大ちゃんも、「真っ赤に染まっちゃうで」なんて冗談を言いながら、僕が夕方を好きなことを理解してくれたみたいだった。最も、一番の親友であるから目を合わせると感情が伝わる気がするんだ。もちろん大ちゃんの気持ちも読み取れている。気がしている。十年間の付き合いになるけど、そう思っているのは僕だけかな。

ちょっと寒い朝、僕は何の前ぶれもなく起き上がれなくなっていた。足を動かそうとしても細かくふるえてしまうばかりで、情けない声で大ちゃんを呼ぶと、すぐに異変に気が付いた彼は「病院へ行こう」と強く僕に言った。生憎、他の家族は出かけていて僕と大ちゃんだけの、糸がピンと張られたような空気だけがそこにはあった。僕は、静かに首を振った。

「なんで、だよ。」

そう言う彼も、きっと分かっているはずだ。僕たちは親友だから。わずかに残った体力をふりしぼり、かがんだ彼の肩に、僕はそっと前足を乗せた。目が合った彼からは大粒の涙がこぼれていた。

それから、僕の新しい日々が始まった。毎日部屋でひとり泣く彼を見ていられなくて、ずっとハグしていることにしたのだ。しかもこの体になってからは外へも行けてしまう。そう、今日もこうして彼の肩にくっつき離れることなんてない。学校帰り、部活を終えた大ちゃんは家への坂道を静かに歩いていく。背後から夕日の昇る気配でもしたのだろうか。振り返った彼がびくっと驚き、何かをこらえるように呟いた。

「きれいだ。お前の毛、ほんとにまっくろだったもんな。なあ、聞いているか？」

一拍置いて、うん、聞いているよと僕は返した。果たして届いたのだろうか。目を見ればきつと、分かるはずだ。

共通小論文

2020年度東北芸術工科大学
小論文特別選抜試験

問題

以下の文章は、上野彰一の『住まいの文化誌（普及版）1 日本人（上）』（ミサワホーム総合研究所／2009年）からの抜粋です。

この文章を読み、「自然と人間」をテーマに自分の考えを、600字～800字でタイトルをつけて自由に論じなさい。

p.16 見出し「雪国の家屋」～p.19 第二段落「～冬の雪の量を推測することができる。」まで。

※この文章は著作権の問題により公開できません。

注意事項

- 1 大学で用意するもの
解答用紙（A3 1枚・原稿用紙縦書き）、下書き用紙（A3 2枚）
- 2 受験生が用意するもの
鉛筆またはシャープペンシル、消しゴム、鉛筆

参考解答

タイトル 共存

日本の雪国には日本の温暖な地域と比べて様々な違いが見られる。雪国の畳の数では生活の場を広げるため三十畳を越す。また雪国で畳の配置を中央に広間があり、周囲に小部屋を置き、広間の中心にはいりりを置くといった雪国には雪国らしさの特徴が見られる。

私がこの課題文を読んで私は人間が自然と共存している大切さを感じた。私たちはいつも自然と関わり合っている。冬になれば気温が下がり私たちは厚着をしたりといった対応をする。この関係は自然が人間に対して働いて人間がそれに対応するという一連の流れになっている。しかし、近年その一連の流れが変わってきていると私は考える。

なぜなら、私たち人間側による森林伐採、農地の拡大といった自然破壊によって地球温暖化が進行し、異常気象が発生する。この流れは人間が自然を破壊、そして異常気象が発生し、人間はその対応に追われる。この流れというのは人間が自然に対し働き、自然が人間に対応し異常気象が発生させる。今までとは逆の立場となってしまったからである。

では、どうすればこの負の流れを断ち切ることができるのか。私は一人一人の小さな行動が鍵になると考えている。例えば、エコバックを利用したり、車を電気自動車にかえたりといったことを一人一人意識していくことで地球温暖化が少しずつ良い方向に向かっていくだろう。また、近年 SNS が流行し、誰もが情報を発信できる世の中になった。そこで私は映像が必要になると考えた。地球温暖化が進行している現状を映像におさめ、世界中に発信することで、世界の人々がその現状に気付き自分達が今、何をすべきかを考えることができる。そして、一人一人の小さな積み重ねが世界中に拡散され、やがて地球温暖化が良い方向に動き始めるだろう。私は人間と自然が共存する大切さはこれからの未来でも変わらない。だから一人一人の行動が大事だと考えている。

参考解答

タイトル 風土の違いによる生活と人間性の変化

著者はこの文中で、「国境の長いトンネルを抜けると雪国だった」という名文は実に印象的な描写であるが、実際の経験も、それ以上に強いものがあると述べている。

そして文中で、雪国の範囲を明瞭にして具体的に雪国と南国の違いを述べて雪国の印象的な部分を探っている。

私はこの文章を読んで、風土によって変わるのは生活だけでなく人間性もあるのではないかと考えた。

なぜなら、日本の各地域における人々の特性や印象は全くと言っていいほどに異なっているからだ。

例えば、大阪と東京ではやはり人間性という面で考えると、大きく異なっていると感じる。

具体的には大阪の人々は比較的に明るくて陽気な人々が、多い様に感じる。一方、東京の人々は、大阪の人々と比較すると明るさや陽気さなどが少しひかえめな部分があると感じる。

この市民性の違いには各地の文化や歴史が、関わっていると考えられる。だが、その歴史や文化の元をたどるとやはり地域ごとの風土が大きく影響している。例えば大阪の人々が陽気なのは江戸のころから商売が栄えていたためであり、その商品を運ぶために海流を使い船で運んでいたといった様に、何かしら風土が影響している。

他にも、以前私が読んだ本の中に、北国の人々には物をためようとするくせがある人が多いというデータがあり、それは、北国では冬になると食料がとれなくなってしまうという意識が本能的に芽生えるためではないかと書いてあった。実際私も、冬になると無意識にお菓子などを買い込むくせがあるのでこの意見には賛成である。

以上の事から私は、地域によって変わるのは生活だけでなく、人間性も変わるのではないかと考えた。

手のデッサン

2020年度東北芸術工科大学

自己推薦入学試験

社会人・シニア特別選抜試験（A日程）

問題

「鶏卵」を想定し、それを持つ手をデッサンしなさい。

なお、手は片手でも両手でも構わない。

注意事項

- 1 鶏卵は描くこと。鶏卵の数は1個とする。
- 2 鶏卵には、ひび割れ、割るなどの表現は用いないこと。
- 3 大学が用意するもの
B3画用紙、A4下書き用紙2枚、受験番号記入シール1枚
- 4 受験生が用意するもの
鉛筆デッサン用具一式（持ち込んだスケッチブックは使用しないこと）、
カルトン（画板）またはパネル、カルトン用クリップ
- 5 受験番号記入シールは、作品の表面右上部に貼付すること。
- 6 画用紙は、縦・横どちらの向きに使用してもよい。
- 7 フィキサチーフ（定着液）を使用する場合は、試験時間終了後、試験監督からの指示を待つこと。

参考解答



参考解答



手のデッサン

2020年度東北芸術工科大学
デッサン特別選抜試験

問題

「スプーン」を想定し、それを持つ手をデッサンしなさい。なお、手は片手でも両手でも構わない。

注意事項

- 1 大学が用意するもの
B3画用紙、A4下書き用紙2枚、受験番号記入シール1枚
- 2 受験生が用意するもの
鉛筆デッサン用具一式（持ち込んだスケッチブックは使用しないこと）、
カルトン（画板）またはパネル、カルトン用クリップ
- 3 受験番号記入シールは、作品の表面右上部に貼付すること。
- 4 画用紙は、縦・横どちらの向きに使用してもよい。
- 5 フィキサチーフ（定着液）を使用する場合は、試験時間終了後、試験監督からの指示を待つこと。

参考解答

なし

手のデッサン

2020年度東北芸術工科大学

一般入学試験（前期）

一般入学試験（専願型）

大学入試センター試験利用入学試験（1科目利用）

社会人特別選抜試験

外国人留学生特別選抜試験

問題

「石（1個）」を想定し、それを持つ手をデッサンしなさい。

なお、手は片手でも両手でも構わない。

注意事項

- 1 大学が用意するもの
B3画用紙、A4下書き用紙2枚、受験番号記入シール2枚
- 2 受験生が用意するもの
鉛筆デッサン用具一式（持ち込んだスケッチブックは使用しないこと）、
カルトン（画板）またはパネル、カルトン用クリップ
- 3 受験番号記入シールは、作品の表面右上部に貼付すること。
- 4 画用紙は、縦・横どちらの向きに使用してもよい。
- 5 フィキサチーフ（定着液）を使用する場合は、試験時間終了後、試験監督からの指示を待つこと。
- 6 「石」は描くこと。「石」の数は一個とする。

参考解答



静物デッサン

2020年度東北芸術工科大学

自己推薦入学試験

社会人・シニア特別選抜試験（A日程）

問題

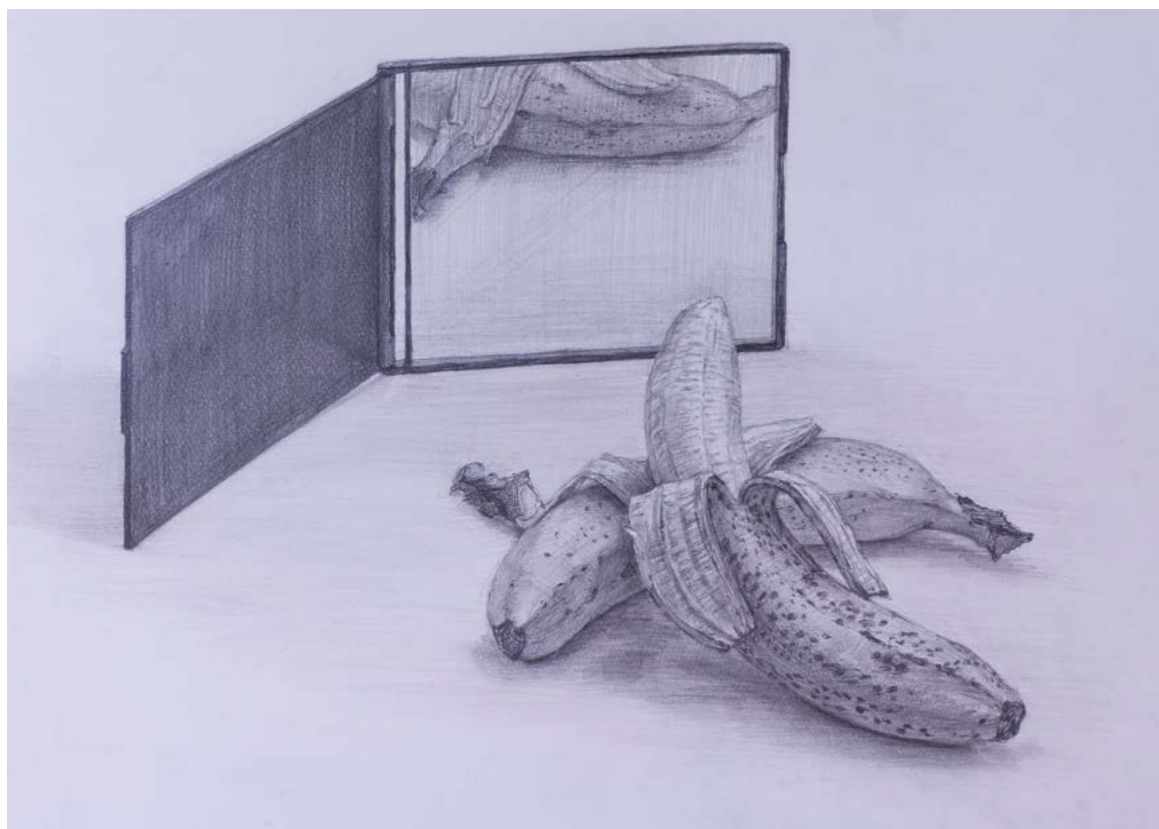
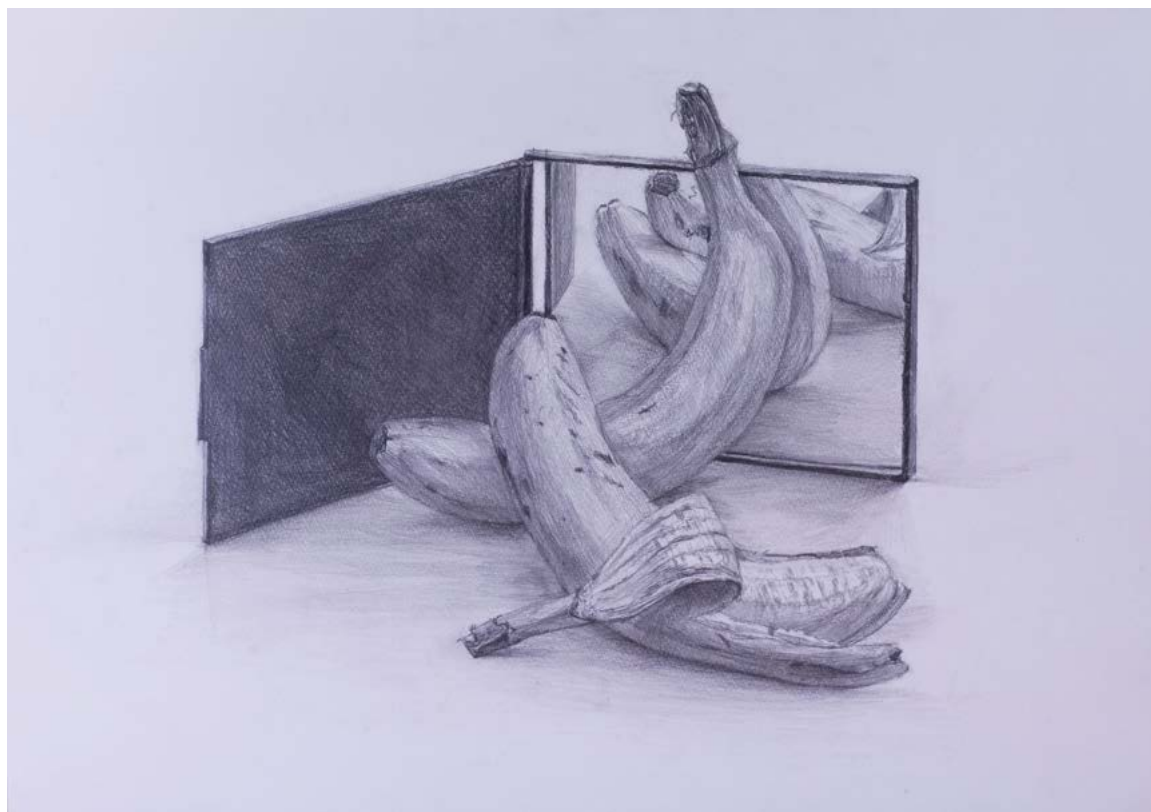
与えられたモチーフを机上で自由に構成し、鉛筆デッサンしなさい。

モチーフ：鏡、バナナ2本

注意事項

- 1 大学が用意するもの
B3画用紙、B3用紙（薄口）、A4下書き用紙2枚、受験番号記入シール1枚
- 2 受験生が用意するもの
鉛筆デッサン用具一式、カルトン（画板）またはパネル、カルトン用クリップ
- 3 受験番号記入シールは、作品の表面右上部に貼付すること。
- 4 画用紙は、縦・横どちらの向きに使用してもよい。
- 5 B3用紙（薄口）はモチーフの下敷き用として使用するものであり、モチーフではない。
- 6 フィキサチーフ（定着液）を使用する場合は、試験時間終了後、試験監督からの指示を待つこと。
- 7 バナナの扱いは自由とする。バナナは食べないこと。

参考解答



静物デッサン

2020年度東北芸術工科大学
デッサン特別選抜試験

問題

与えられたモチーフを机上で自由に構成し、鉛筆デッサンしなさい。

モチーフ：鏡、みかん

注意事項

- 1 大学が用意するもの
B3画用紙、B3用紙（薄口）、A4下書き用紙2枚、受験番号記入シール1枚
- 2 受験生が用意するもの
鉛筆デッサン用具一式（持ち込んだスケッチブックは使用しないこと）、
カルトン（画板）またはパネル、カルトン用クリップ
- 3 受験番号記入シールは、作品の表面右上部に貼付すること。
- 4 画用紙は、縦・横どちらの向きに使用してもよい。
- 5 B3用紙（薄口）はモチーフの下敷き用として使用するものであり、モチーフではない。
- 6 フィキサチーフ（定着液）を使用する場合は、試験時間終了後、試験監督からの指示を待つこと。
- 7 みかんの扱いは、自由とする。みかんは食べないこと。

参考解答

なし

静物デッサン

2020年度東北芸術工科大学

一般入学試験（前期）

一般入学試験（専願型）

大学入試センター試験利用入学試験（1科目利用）

社会人特別選抜試験

外国人留学生特別選抜試験

問題

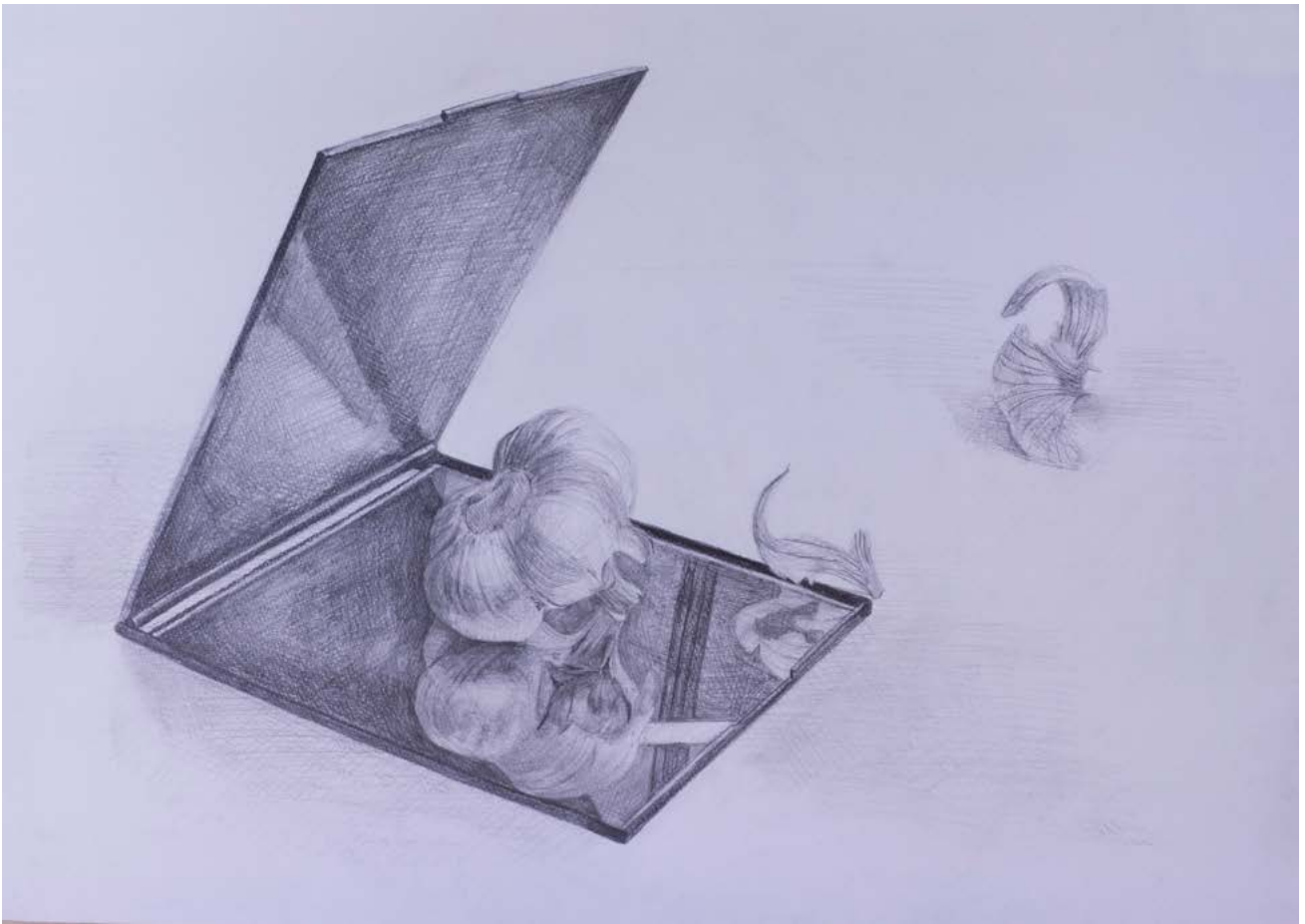
与えられたモチーフを、机上で自由に構成して鉛筆デッサンしなさい。

モチーフ：鏡、ニンニク

注意事項

- 1 大学が用意するもの
B3画用紙、B3用紙（薄口）、A4下書き用紙2枚、受験番号記入シール2枚
- 2 受験生が用意するもの
鉛筆デッサン用具一式（持ち込んだスケッチブックは使用しないこと）、
カルトン（画板）またはパネル、カルトン用クリップ
- 3 受験番号記入シールは、作品の表面右上部に貼付すること。
- 4 画用紙は、縦・横どちらの向きに使用してもよい。
- 5 B3用紙（薄口）はモチーフの下敷き用として使用するものであり、モチーフではない。
- 6 モチーフの扱いは自由とする。
- 7 フィキサチーフ（定着液）を使用する場合は、試験時間終了後、試験監督からの指示を待つこと。

参考解答



平面構成

2020年度東北芸術工科大学

自己推薦入学試験

社会人・シニア特別選抜試験（A日程）

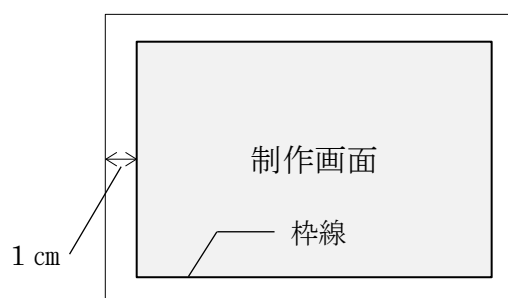
問題

「拡散」をテーマとし、正円5つ、直線3本、曲線1本を使用し、美しい色彩構成をこなさい。

また、所定の用紙に制作意図を100字以内で記述しなさい。

条件

- 1 配布されたA3イラストボードは横位置で使用し、ボードの内側1cmに線を引き、枠線内を制作画面とする。
- 2 枠線は鉛筆の線を残しても良しとする。
- 3 マスキングテープは使用してもかまわない。
- 4 白く見せたい部分は白を塗ること。
- 5 必ず6色で構成すること。
(白は色数に含まない。白とする部分は白を塗ること)



注意事項

- 1 受験番号記入シール及び制作意図記述用紙に受験番号を記入すること。受験番号記入シールは、解答用紙（イラストボード）の裏面右上部に貼付すること。
- 2 下書き用紙（A4）は、アイデアスケッチ用として使用できる。
- 3 指定された図形は全て使用すること。
- 4 図形は形がわかる範囲で画面からはみ出しても良い。
- 5 彩色は平塗りとし、ぼかし、かすれ、にじみ表現はしないこと。

配布物及び持参用具

- 1 大学が用意するもの

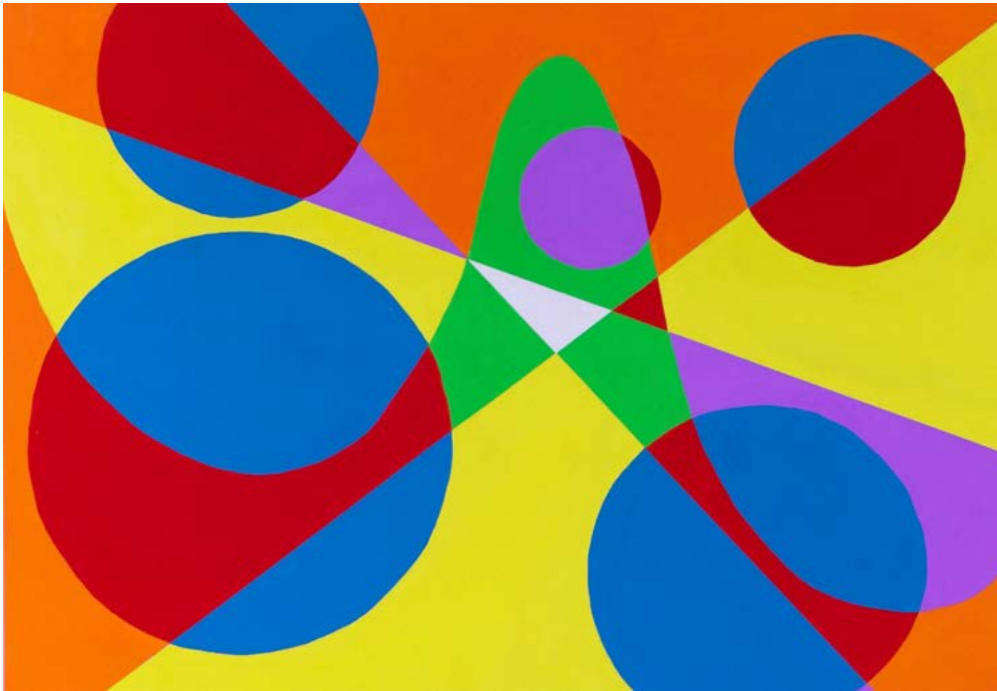
解答用紙（A3イラストボード1枚）、制作意図記述用紙（A5用紙1枚）、
下書き用紙（A4用紙2枚）、受験番号記入シール1枚

- 2 受験生が用意するもの
ポスターカラーまたは不透明水彩用具一式、デッサン用具一式、
マスキングテープ、30cm以上の定規、コンパス

参考解答



参考解答



平面構成

2020年度東北芸術工科大学

一般入学試験（前期）

一般入学試験（専願型）

大学入試センター試験利用入学試験（1科目利用）

社会人特別選抜試験

外国人留学生特別選抜試験

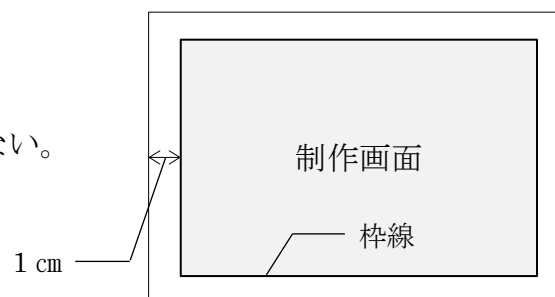
問題

「スピード」をテーマとし、三角形3つ、直線2本、曲線1本を使用し、美しい色彩構成をなさい。

また、所定の用紙に制作意図を100字以内で記述しなさい。

条件

- 1 配布されたA3イラストボードは横位置で使用し、ボードの内側1cmに線を引き、枠線内を制作画面とする。
- 2 枠線は鉛筆の線を残しても良しとする。
- 3 マスキングテープは使用してもかまわない。
- 4 白く見せたい部分は白を塗ること。
- 5 必ず6色で構成すること。



（白は色数に含まない。白とする部分は白を塗ること）

注意事項

- 1 受験番号記入シール及び制作意図記述用紙に受験番号を記入すること。受験番号記入シールは、解答用紙（イラストボード）の裏面右上部に貼付すること。
- 2 下書き用紙（A4）は、アイデアスケッチ用として使用できる。
- 3 指定された図形は全て使用すること。
- 4 図形は形がわかる範囲で画面からはみ出しても良い。
- 5 彩色は平塗りとし、ぼかし、かすれ、にじみ表現はしないこと。

配布物及び持参用具

- 1 大学が用意するもの
解答用紙（A3イラストボード1枚）、制作意図記述用紙（A5用紙1枚）、
下書き用紙（A4用紙2枚）、受験番号記入シール2枚
- 2 受験生が用意するもの
ポスターカラーまたは不透明水彩用具一式、デッサン用具一式、
マスキングテープ、30cm以上の定規、コンパス

参考解答



日本史

2020年度東北芸術工科大学

自己推薦入学試験問題

第1問 次の史料A～Cに関する以下の問いに答えなさい。なお、史料は読みやすいように改めている。

(配点 40)

史料A

和銅元年春正月 乙巳^{いつし}*1 武蔵国秩父郡、和銅^{むさしのくに}*2を献ず。詔^{みことのり}して曰く、「……東方武蔵国^{のたまわ}尔^{ひむがしのかたむさしのくにに}自然作成^{おのずからなるにぎあかがねいなり}和銅出在止^{ともうして たてまつれり}奏而献焉^{かれ}……故、改慶雲五年^{けいうんのいつとせをあらため}而和銅元年^て為^{わどうのはじめのとしとして}而御世年号^{みよのな}止^と定賜^{とさだめたまう}。……」
(『続日本紀』)

*1 十一日。

*2 精錬した銅。精錬したものと同質の銅が自然銅として出土したという意味。

史料B



※出典は問題の解答と関わるため掲載せず

史料C

定む (A)の事 京銭^{きんせん}*1・打平^{うちひらめ}*2等を限る

右、唐銭^{とうせん}*3に於いては、善悪を謂はず、少瑕^{しょうか}*4を求めず、悉く^{ことごと}以て諸人相互^{もつ}ひに取り用うべし。次に悪銭売買の事、同じく停止の上は、彼と云ひ、是れと云ひ*5、若し違犯^{あいたが}の輩^{いぼん}有らば、其の身を死罪に行ひ、私宅に至っては結封^{けつぽう}*6せらるべきの由、仰せ下さるゝ所なり。

(蜷川家文書)

*1 南京銭の略。中国南京辺から入った贋金か。

*2 品質の劣った小形の銭をつちで打って大きく伸ばした悪銭。

*3 中国からの渡来銭。

*4 わずかのきず。小さな欠点。

*5 (二つの事柄の) どちらも。

*6 封をしてさしおさえる。

問1 史料Aに関する以下の文章の空欄（A）にあてはまる語句を漢字で答え、空欄（①）～（④）にあてはまる語句を、[語群]から一つずつ選び、記号で答えなさい。

平城京の左京・右京には官營の（①）が設けられ、（②）がこれを監督した。（①）では、地方から運ばれた産物、官吏^{かんり}たちに現物給与として支給された布や糸などが交換された。708年、武蔵国から銅が献上されると、7世紀の天武天皇時代の（③）に続けて、唐にならい（A）を鑄造した。（A）のあと、国家による銅銭の鑄造は10世紀半ばの（④）まで続けられた。

[語群]

ア. 村 イ. 町 ウ. 市 エ. 名主 オ. 町年寄^{ちやうどしより} カ. 市司^{いちのつかさ} キ. 皇朝十二銭
ク. 乾元大宝^{けんげんたいほう} ケ. 富本銭^{ふほんせん}

問2 711年、銭貨の流通を図るため、蓄銭量に応じて位階を授けることを定めた法令を何というか。漢字5文字で答えなさい。

問3 史料Bの出典名を、[語群]から一つ選び、記号で答えなさい。

[語群]

ア. 法然上人絵伝 イ. 男衾^{おぶすま}三郎絵巻 ウ. 粉河寺縁起絵巻^{こかわでら} エ. 一遍上人絵伝

問4 史料Bに関する以下の文章の空欄（A）にあてはまる語句を漢字で答え、空欄（①）～（④）にあてはまる語句を、[語群]から一つずつ選び、記号で答えなさい。

史料Bには、1278（弘安元）年の備前国^{びぜんのくに}福岡の市の様子が描かれている。荘園・公領の中心地や交通の要地、寺社の門前などには、生産された物資を売買する（①）が開かれ、月に三度の市を開く（A）も珍しくなくなった。地方の市では、地元の特産品や米などが売買され、中央から織物や工芸品などを運んでくる（②）も現れた。

京都・奈良・鎌倉などには高級品を扱う手工業者や商人が集まり、（①）のほかに常設の小売店である（③）も出現した。京都や奈良の商工業者たちは、すでに平安時代の後期頃から、大寺社や天皇家に属して販売や製造についての特権を認められていたが、やがて同業者の団体である（④）を結成するようになった。

[語群]

ア. 表店 イ. 裏店 ウ. 見世棚^{みせだな} エ. 常設店 オ. 定期市 カ. 行商人
キ. 棒手振^{ぼうてふり} ク. 株仲間 ケ. 座

問5 史料Cに関する以下の文章の空欄（A）にあてはまる語句を漢字で答え、空欄（①）～（③）にあてはまる語句を、[語群]から一つずつ選び、記号で答えなさい。但し、空欄（A）には史料Cの空欄（A）と同じ語句が入る。

史料Cは1505（永正2）年に出された（A）令である。貨幣は、従来の（①）とともに、新たに流入した永楽通宝などの（②）が使用されたが、需要の増大とともに粗悪な（③）も流通するようになり、取引に当たって悪銭をきらい、良質の銭を選ぶ（A）がおこなわれて、円滑な流通が阻害された。

[語群]

ア. 宋銭 イ. 明銭 ウ. 清銭 エ. 私^し鑄^{ちゆう}銭^{せん} オ. 為替^{かわし}

問6 鎌倉・室町時代に富裕な商工業者である酒屋などが兼ねていた金融業者を何というか。漢字2文字で答えなさい。

第2問 近代日本の成立に関わる次の文章を読んで、以下の問いに答えなさい。（配点40）

1年半近くにわたった（①）戦争を経て、国内は明治新政府によってほぼ統一され、近代国家建設の取り組みが始まった。まず、政治的統一をめざす新政府は、各大名が統治する従来の体制を直接統治に組み込む方針を立て、1869（明治2）年に a 各藩の藩主が領地・領民を天皇に返還することを出願させ、全国の支配権を形式上その手におさめた。さらに、新政府は藩制度の全廃を決意し、1871（明治4）年には、御親兵^{ごしんべい}の軍事力を背景にこれを一挙に断行し、中央政府が派遣する府知事・県令を b 地方行政に当たらせた。

c 近代的な軍隊の創設をめざす政府は、1872（明治5）年の 告諭^{こくゆ}にもとづき、翌年1月、（②）令を公布し、士族・平民の別なく、満20歳に達した男性から選抜して兵役に服させる統一的な兵制を立てた。そして、同年、政府は士族らに対して与えていた（③）の支給をとめるかわりに一時金を支給する法を定め、1876（明治9）年にはすべての受給者に 公債証書^{こうさいしやうしょ}を与えて（③）を全廃した。また、同年には 廃刀令^{はいとうれい}が出され、士族の特権は奪われることになった。

近代化政策を進めるうえで、もっとも重要な課題は財政の安定であり、そのための土地制度・税制の改革が必要とされた。1872（明治5）年、土地の所有権を認める 地券^{ちけん}を発行して、従来の年貢負担者に交付した。翌年、この制度をもとに条例を公布して d（④）が着手された。その結果、全国同一の基準で豊凶にかかわらず一律に租税が徴収され、政府財政の基盤はいったん固まった。また、e 地主・自作農の土地所有権が確立し、農村への商品経済の浸透にもつながった。

さらに、富国強兵をめざす政府は、自由な経済活動と近代産業の育成に力を入れた。1870（明治3）年に設置された（⑤）が中心となって、新橋・横浜間などの鉄道を敷設し、旧幕府や旧藩が経営していた鉱山や造船所を接収して官営事業を展開した。通信では、1871（明治4）年に郵便制度が発足し、1869（明治2）年に架設された電信線は、5年後には長崎と北海道までのばされた。一方、政府は、輸出の中心と

なっていた生糸の生産拡大に力を入れ、1872（明治5）年には f 群馬県に官営模範工場を設け、先進技術の導入・普及と工女の養成をはかった。また、人力車や荷車、さらには馬車などの交通の便をはかるため道路改修を奨励し、農業・牧畜の面でも、農学校や育種場を開設して西洋式技術の導入をはかった。貨幣制度では、1871（明治4）年に新貨条例を定め、円・^{せん}銭・^{りん}厘を単位とする新硬貨をつくり、翌年には、新たな g 政府紙幣を発行して紙幣の統一を進めた。

教育の面では、1871（明治4）年の文部省の新設に続いて、翌年に、フランスの学校制度にならった統一的な（⑥）が公布された。政府は、国民各自が身を立て、智を開き、産をつくるための学問という功利主義的な教育観をとнаえて、h 小学校教育の普及に力を入れ、男女に等しく学ばせる国民皆学教育の建設をめざした。

問1 上記文章の空欄（①）～（⑥）にあてはまる語句を、[語群] から一つずつ選び、記号で答えなさい。

[語群]

- | | | | | |
|-----------------------|---------|-----------------------|----------|----------------------|
| ア. 西南 | イ. 農地改革 | ウ. 国民皆兵 | エ. 民部省 | オ. 改税約書 |
| カ. 知行 ^{ちぎょう} | キ. 工部省 | ク. 地租改正 | ケ. 学校教育法 | コ. 戊辰 ^{ぼしん} |
| サ. 学制 | シ. 内務省 | ス. 秩禄 ^{ちつろく} | セ. 徴兵 | |

問2 下線部 a のできごとを何というか。[語群] から一つ選び、記号で答えなさい。

[語群]

- | | | | |
|---------|---------|---------|--------------------------|
| ア. 大政奉還 | イ. 廃藩置県 | ウ. 版籍奉還 | エ. 上知令 ^{じょうちれい} |
|---------|---------|---------|--------------------------|

問3 下線部 b に関連して、政府の強い統制のもとではあるが、地方自治制が制度的に確立することになる「府県制・郡制公布」は、できごとを古い順に並べた次のア～エのいずれの時期にあてはまるか。記号で答えなさい。

- 【ア】 → 地方三新法制定 → 【イ】 → 市制・町村制公布 → 【ウ】
→ 大日本帝国憲法発布 → 【エ】

問4 下線部 c について、明治期における日本軍の出兵について述べた A～D を、古い順から並べた場合、正しいものをア～エから一つ選び、記号で答えなさい。

- 清国で「扶清滅洋^{ふしんめつよう}」を唱える義和団が勢力を増して外国人を襲い、日本軍が出兵した。
- 韓国で植民地化に抵抗しておこっていた義兵運動が本格化し、日本軍が出兵した。
- 朝鮮で東学^{とうがく}の信徒を中心に農民の反乱がおこり、日本軍が出兵した。
- 朝鮮で大院君一派が日本公使館を襲撃し、日本軍が出兵した。

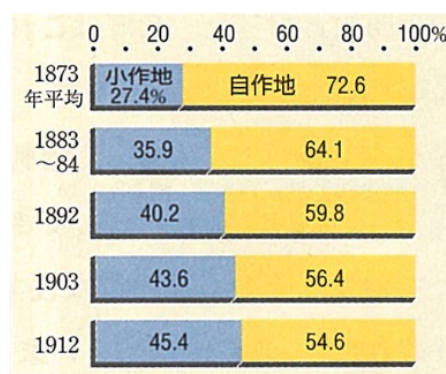
- ア. A → B → C → D イ. D → C → B → A
 ウ. D → C → A → B エ. A → D → C → B

問5 下線部 d について、その要点として適当でないものを、次のア～エから一つ選び、記号で答えなさい。

- ア. 課税の基準を、収穫高から地価に変更すること
 イ. 金納を物納に改めること
 ウ. 地券所有者を納税者とする事
 エ. 税率を地価の 3% とすること

問6 下線部 e のその後を表した下図について、A～C の説明が正しいものには○、誤っているものには×で答えなさい。

- A. 1880 年代の松方財政の厳しいインフレ政策のため、
 繭まゆなど物価の高騰が著しく、農民負担が重くなり、小
 地率は上昇していった。
- B. 1890 年代には、下層農民が小作へ転落する一方、大
 主は小作料収入にたよらず、手作り地を増やして堅実
 経営をするようになった。
- C. 日露戦争後になると、地租や間接税の負担増のもと
 農業生産の停滞や農村の困窮が社会問題となった。



米・作
地
な
で、

問7 下線部 f について、この時、導入した技術はどこの国のものか。国名を答えなさい。

問8 下線部 g につながる現代の紙幣には、近代日本の成立期に活躍した人物のデザインが多く使用されている。2024 (令和 6) 年度から一新される下図のデザインに使用されている【A】～【C】の人物名と関係する事がらを、[説明文]を参考にして、[語群] からそれぞれ一つずつ選び、記号で答えなさい。

【A】



【B】



【C】



出典：財務省ウェブサイト

[説明文]

- 【A】新政府で働いたのち実業界で活躍し、「日本の資本主義の父」と呼ばれる。
 【B】学校をつくるなど女子教育の先駆者として名を残した。
 【C】病気の予防や治療法の研究を進め近代医学に貢献した。

[語群]

- ア. 野口英世^{のぐちひでよ} イ. 津田梅子 ウ. 北里柴三郎 エ. 樋口一葉^{ひぐちいちよう}
 オ. 渋沢栄一 カ. 前島密^{まえじまひそか} キ. 岩倉使節団 ク. 三菱〔会社〕
 ケ. 理化学研究所 コ. みだれ髪 サ. 国立銀行 シ. ペスト菌

問9 下線部 h に関わる次の〔年表〕の空欄（ア）～（ウ）に入る語句・数字を答えなさい。

[年表]

- 1879（明治12）年 画一的な（㉔）が廃されて、（ア）令が公布され、町村を小学校の設置単位とした。
 1886（明治19）年 小学校令をはじめ各学校に関する法令が公布され、学校体系が整備され、義務教育は4年とされた。
 1890（明治23）年 （イ）が発布され、忠君愛国が学校教育の基本であることが強調された。1907（明治40）年 義務教育が（ウ）年間に延長された。

第3問は選択問題である。第3問㉔は「近世前期の江戸幕府の鎖国政策成立の頃」に関する問題。第3問㉕は「近世後期の江戸幕府の鎖国政策転換前後から、現代まで」に関する問題である。㉔と㉕のいずれか一つを選択して問いに答えなさい。

なお、㉔と㉕の両方に解答した場合は、両方とも採点の対象としない。

第3問㉔ 次の文章は、近世前期の江戸幕府の鎖国政策成立の頃の外国との関係を記したものである。文章を読んで、以下の問いに答えなさい。（配点20）

（㉔）人が、1543（天文12）年に九州南方の種子島^{たねがしま}に漂着した。これが、日本に来た最初のヨーロッパ人となった。以後、（㉔）人は毎年のように九州の諸港に来航し、日本との貿易をおこなうこととなった。さらに、（㉕）人も1584（天正12）年、肥前^{ひぜん}の（㉖）に来港し、日本との貿易を開

始した。ヨーロッパではその後、(㉑)や(㉒)が台頭し、(㉑)は1609(慶長^{けいちょう}14)年に、(㉒)は1613年に江戸幕府から貿易の許可を得て、(㉓)に商館を開いた。

このような活発におこなわれるようになった海外との貿易も、幕藩体制が固まるにつれ、日本人の海外渡航や貿易に制限が加えられるようになった。

(㉑)(寛永14)年に益田時貞を首領にして起こった(㉒)の2年後、幕府は(㉑)船の来航を禁止し、(㉒)年には、(㉑)の(㉓)の商館を長崎の(㉔)に移し、きびしく監視することとなった。

こうして、いわゆる鎖国の状態となり、以後、日本は200年あまり、(㉑)商館、(㉑)の民間商船や(㉒)国、琉球王国、アイヌ民族以外との交渉を閉ざすこととなった。

1839(天保^{てんぽう}10)年山形から肥前長崎まで旅をした人たちがいた。その人たちの「旅日記」には幕末長崎の様子を「五^{いつ}ツ半*頃西中町川崎屋案内にて舟を雇い(㉑)船一艘、(㉑)船四艘、(略)数々誠に眼を驚しぬ」と紹介している。

*午前8時過ぎ

問1 上記文章の空欄(㉑)～(㉒)にあてはまる語句を、[語群]から一つずつ選び、記号で答えなさい。

[語群]

ア. 出島 ^{でじま}	イ. スペイン	ウ. 平戸	エ. アメリカ	オ. 対馬宗氏 ^{つしまそうし}
カ. 1637	キ. ポルトガル	ク. 1641	ケ. 1624	コ. 朝鮮
サ. フランス	シ. 明 ^{みん}	ス. イギリス	セ. 1635	ソ. 慶安 ^{けいあん} の変
タ. イタリア	チ. 大韓帝国 ^{だいかんていこく}	ツ. 唐津 ^{からつ}		

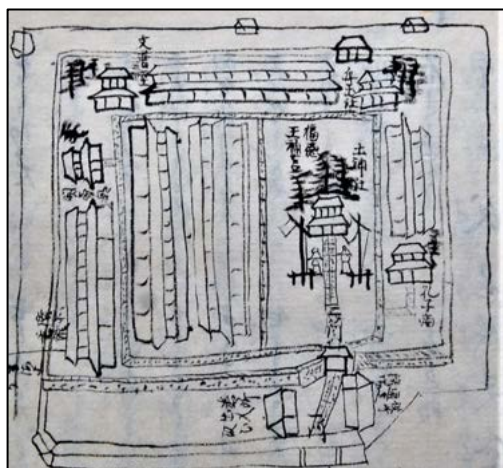
問2 (㉑)人や(㉒)人は当時何と呼ばれたか。漢字3文字で答えなさい。

問3 下の【図A】は長崎の町につくられたある国の居住地で、【図B】は18世紀末に描かれた長崎港である。【図A】は【図B】㉑を拡大したものであるが、この場所を漢字で答えなさい。

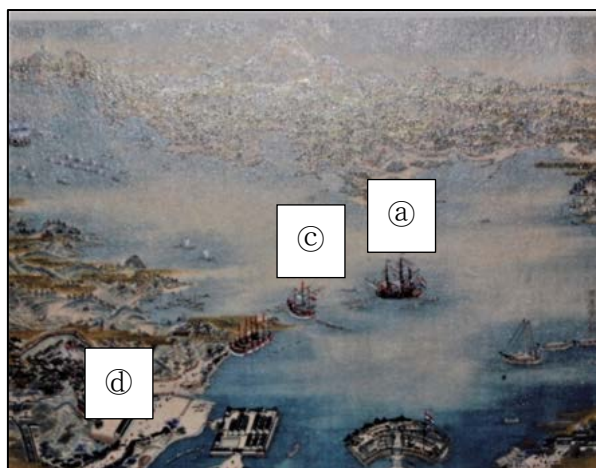
問4 上記文章の空欄(㉒)にあてはまる語句を答えなさい。

問5 下の【図B】に描かれた港内中央部に停泊する船(㉑)と港に着岸している船(㉑)、それぞれの国名を答えなさい。なお、【図B】(㉑)(㉑)は、上記文章の空欄(㉑)(㉑)と同じ語句が入る。

【図A】



【図B】



第3問⑥ 次の文章は、近世後期の江戸幕府の鎖国政策転換の頃を記したものである。文章を読んで、以下の問いに答えなさい。(配点20)

18世紀後半、ヨーロッパのイギリスで産業革命が始まると、工業化の波はさらにヨーロッパ各国やアメリカにおよんだ。産業革命により、巨大な工業生産力と軍事力を備えるようになった欧米諸国は、原料供給地を求めて海外へ（①）獲得に乗り出し、とくにアジアへの進出をすすめていった。

（②）は1840（天保11）年、アヘン戦争でイギリスに敗北し（③）を結び、（④）を割譲し、開国を余儀なくされた。（②）の劣勢が伝わると、幕府は1842（天保13）年、（a）を緩和していわゆる天保の薪水給与令を出し、漂着した外国船には薪や水・食料を与えることとした。それでも幕府は世界情勢に乏しく、あくまでも鎖国体制を守る立場をかえることはなかった。

1848（嘉永元）年に、アメリカは（⑤）から（⑥）を奪って領土を太平洋岸まで拡大すると、（②）との貿易はますます盛んになり、アメリカは寄港地として日本を必要とし、開国を要求するようになった。

1853（嘉永6）年4月、琉球王国の那覇に寄港したアメリカ東インド艦隊司令長官ペリーは6月、日本の（⑦）沖に現れ、大統領の国書を提出して日本の開国を要求した。幕府は翌年に回答することを約束せざるを得なかった。ペリーは翌1854（安政元）年1月再び来航し、条約の締結をせまった。幕府はその威に屈して日米和親条約を結び、（b）の二港を開いた。こうして、幕府の鎖国政策は大きく転換することとなった。

19世紀末になると、欧米列強のアジア進出はさらに激しくなり、20世紀にかけて、日本は様々な外交問題に直面することになっていった。

問1 上記文章の空欄（①）～（⑦）にあてはまる語句を、[語群]から一つずつ選び、記号で答えなさい。

[語群]

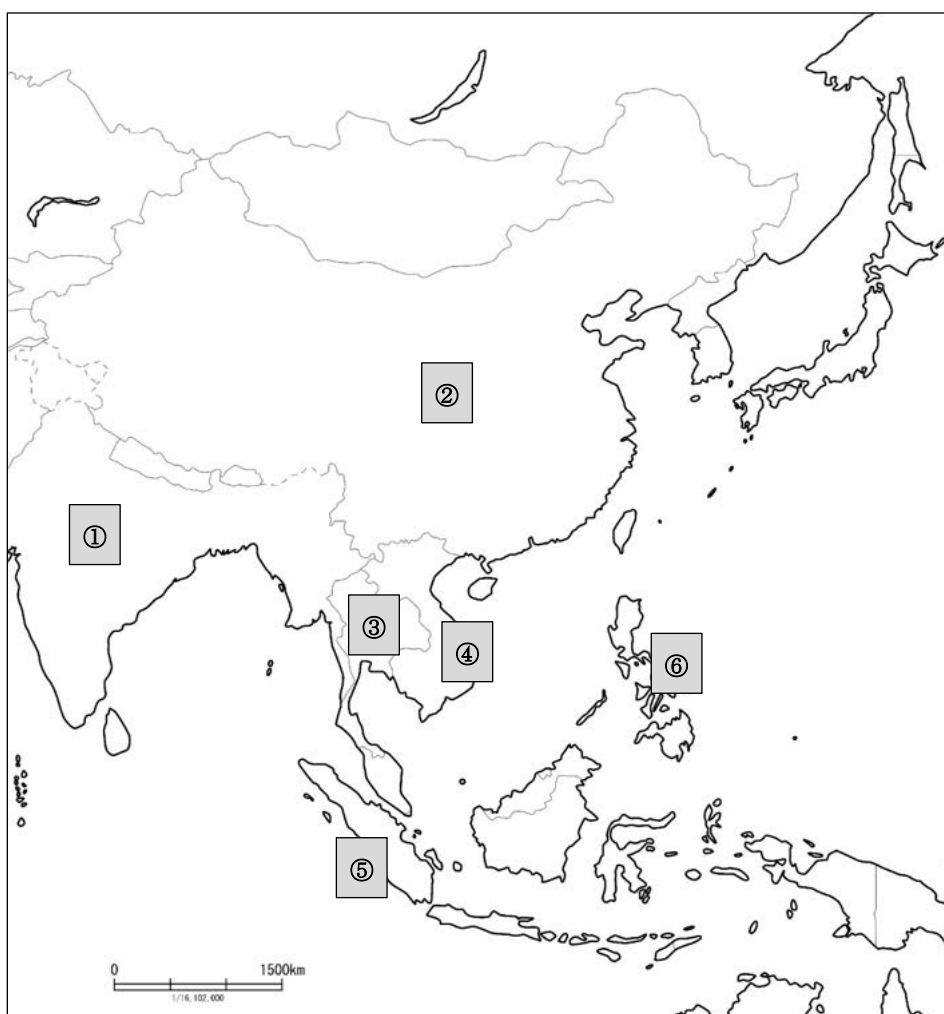
- | | | | | |
|------------|---------|-------|---------|---------|
| ア. 捕鯨船の来港 | イ. 北京条約 | ウ. 香港 | エ. 居留地 | オ. メキシコ |
| カ. カリフォルニア | キ. 清国 | ク. 浦賀 | ケ. 横須賀 | コ. 南京条約 |
| サ. テキサス | シ. 植民地 | ス. 台湾 | セ. キューバ | |

問2 上記文章の空欄（㉑）にあてはまる語句を漢字で答えなさい。

問3 上記文章の空欄（㉒）にあてはまる二港はどこどこか。漢字で答えなさい。

問4 次頁の地図は、アジア周辺を示したものである。1898（明治31）年にアメリカの植民地に替わったところはどこか。①～⑥の中から一つ選び、記号で答えなさい。

問5 1941（昭和16）年12月8日に太平洋戦争が始まった。戦時中日本軍の支配下になかった列強のアジア植民地を、下記の地図①～⑥の中から一つ選び、記号で答えなさい。



解答

第1問

問1 ①ウ ②カ ③ケ ④ク

A 和同開珎

問2 蓄銭叙位令（法）

問3 エ

問4 ①オ ②カ ③ウ ④ケ

A 三斎市

問5 ①ア ②イ ③エ

A 撰銭

問6 土倉

第2問

問1 ①コ ②セ ③ス ④ク ⑤キ ⑥サ

問2 ウ 問3 エ 問4 ウ 問5 イ

問6 A× B× C○

問7 フランス

問8

A 人物名オ 事がらサ

B 人物名イ 事がらキ

C 人物名ウ 事がらシ

問9 (ア) 教育 (イ) 教育勅語 (教育に関する勅語) (ウ) 6

第3問A

問1 ①キ ②イ ③ウ ④ス ⑤カ ⑥ク ⑦ア ⑧コ

問2 南蛮人

問3 唐人屋敷

問4 島原の乱

問5 a, オランダ c, 中国 (清)

第3問B

問1 ①シ ②キ ③コ ④ウ ⑤オ ⑥カ ⑦ク

問2 異国船打払令

問3 下田 箱館 (函館)

問4 ⑥

問5 ①

日本史

2020年度東北芸術工科大学

一般入学試験（前期）問題

第1問 日本の年号（元号）に関する次の文章を読んで、以下の問いに答えなさい。（配点 34）

年につける称号である年号は、正式には元号と呼ばれている。中国の漢の時代に始まり、朝鮮や日本に伝わった。日本では645年に（①）と号したのが最初とされるが、実際に連続して使われたのは、701年の（②）元年以降とされる。めでたい前兆である祥瑞や災異、天皇代替わりや革命説のある干支などに改元がなされた。1868年の（③）元年以後は、a 天皇一代に元号は一つにして変えないことになった。元号名は中国の古典などから2字の語句を選ばせて審議し、天皇が決定した。元号は、中国では清朝滅亡とともに廃止され、朝鮮では日韓併合によって消滅するなどして、現在は日本だけが使用している。

日本史の用語やできごとの中には、その時々々の年号を付した言い方をするものがみられる。それらは、時代の展開や変化に応じた政治や制度、政治・社会に大きな影響を及ぼした事件や事故・災害、時代の特色を示す文化などに分けることができる。

政治や制度に関わるものでは、古代では、中大兄皇子らが王族中心の中央集権をめざして進めた諸改革を（④）改新と呼んでいる。また、天皇中心の中央集権的官僚制国家をつくるために唐の政治制度にない制定した（⑤）律令や b その後の格式などに年号を付して呼んでいる。中世の武家社会では、c 源頼朝以来の先例や武家社会の慣習・道徳を基準とし、御家人の権利・義務や規定を定めた最初の式目や、その後これを基本として d 足利尊氏が制定した式目にも、年号を付した呼び方をしている。近世の幕藩社会では、体制を維持するために幕府が取り組んだそれぞれの時期の政治・改革が、年号を付した呼び方をして区別されている。

事件や事故・災害では、平安時代末期に貴族社会内部の争いに成長著しい武士団が関わり展開した e 保元の乱・平治の乱を始め、源頼朝ら各地の武士団が挙兵して争乱が続いた治承・寿永の乱がある。鎌倉時代には、後鳥羽上皇らが幕府と対決して朝廷の勢力を挽回しようとした（⑥）の乱などの争乱があり、朝貢を拒否した日本に元が高麗軍とともにせまった（⑦）の役や14万の大軍をもって再びせまった（⑧）の役も武士の力を結集した戦闘である。室町時代に入ると、足利尊氏・直義両派の内紛とそれに連動した全国的争乱が展開した（⑨）の擾乱、足利義満が有力守護を攻めてその勢力の削減につとめた明徳の乱や応永の乱、足利義教が関東の鎌倉公方を打ち滅ぼした永享の乱と有力守護から義教が殺害された（⑩）の変など、政治的対立による争乱が続いた。また、この義教の将軍就任時と死亡による交代時には、（⑪）の徳政一揆と（⑫）の徳政一揆がそれぞれ起きている。そして、有力守護家の家督争いと将軍家の継嗣争いから全国的な抗争に発展した（⑬）の乱が戦国時代の幕開けとなった。一方、安定した平和が続いた江戸時代には、江戸城と市街に甚大な被害をもたらした大火や、農作物の不足で食糧が極端に欠乏し社会基盤を揺るがした f 数度の飢饉など、事故・災害に年号が付されて呼ばれている。

文化については、g 白鳳文化、天平文化、弘仁・貞観文化など古代の文化の画期、さらに、寛永文化、元禄文化、宝暦・天明期の文化、化政文化など江戸時代の文化の画期に年号を付した言い方がみられる。

問1 文章中の空欄（①）～（⑩）にあてはまる語句を、[語群] から一つずつ選び、記号で答えなさい。

[語群]

ア. 慶長	イ. 応仁	ウ. 弘安	エ. 嘉吉	オ. 延喜	カ. 大化
キ. 嘉永	ク. 承久	ケ. 観応	コ. 昭和	サ. 宝治	シ. 正長
ス. 安和	セ. 明治	ソ. 安政	タ. 文永	チ. 和同	ツ. 大宝
テ. 文禄	ト. 天文				

問2 下線部 a を何の制と呼ぶか。漢字 4 文字で答えなさい。

問3 下線部 b について、格式の「格」とは何か。以下から一つ選び、記号で答えなさい。

ア. 律令国家の行政法・民法	イ. 律令国家の規定の補足・修正
ウ. 律令国家の刑法	エ. 律令国家の施行細則

問4 鎌倉幕府の基本法となる下線部 c の式目を定めた人物は誰か。[語群] から一つ選び、記号で答えなさい。

[語群]

ア. 北条時頼	イ. 北条泰時	ウ. 北条時宗	エ. 北条義時
---------	---------	---------	---------

問5 下線部 d の前後の時代を表した以下の文章のうち正しいものはどれか。一つ選び、記号で答えなさい。

- ア. 式目発表に先んじて、足利尊氏は大覚寺統の光明天皇を立てた。
- イ. 後醍醐天皇は、京都を逃れ福原に移り、正統の皇位にあることを主張した。
- ウ. 南朝と北朝が対立し、南北朝の動乱は足利義満が将軍になるまで続いた。
- エ. 武家社会の分割相続を原則とする惣領制が、南北朝の動乱を拡大した。

問6 下線部 e に関する下図の A に該当する人物名を漢字で答えなさい。

〈保元の乱関係図〉

後白河天皇	藤原忠通	A	源 義朝
崇徳上皇	藤原頼長	平 忠正	源 為義

〈平治の乱関係図〉

藤原通憲	A
藤原信頼	源 義朝

問7 下線部 f に関する以下の文章は、何の飢饉について述べたものか。年号名を漢字で答えなさい。

長雨と浅間山の大噴火や冷害・水害などにより全国的な大飢饉となり、特に出羽・陸奥の両国では甚だしく、杉田玄白の『後見草』には「日々に千人二千人流民共は餓死せし由、又出で行く事かなはずして残り留る者共は、食ふべきものの限りは食ひたれど、後には尽果て、先に死たる屍を切取ては食ひし由」と書かれている。

問8 下線部 g について、以下の組み合わせで誤りがあるのはどれか。一つ選び、記号で答えなさい。

- ア. 白鳳文化 — 薬師寺東塔・興福寺仏頭・高松塚古墳壁画
 イ. 天平文化 — 唐招提寺金堂・興福寺阿修羅像・薬師寺吉祥天像
 ウ. 弘仁・貞観文化 — 室生寺金堂・観心寺如意輪観音像・高野山聖衆来迎図

第2問 次のA～Mは、古代から現代までにうたわれた和歌や歌謡、俳諧や短詩と、その解説文である。作品と解説文を読んで、以下の問いに答えなさい。(配点 33)

- A 「おおきみは 神にしませば 赤駒の 腹這う田井を 都となしつ」
 8世紀後半に成立した和歌集である (a) におさめられている。「おおきみ」とは (①) に勝利した (②) のことであり、(②) を神としてたたえた和歌である。
- B 「花の色は うつりにけりな いたづらに わが身世にふる ながめせしまに」
 905年醍醐天皇の命によって編纂された最初の (③) で、(b) に載る (④) の和歌である。
 ひらがなで書かれた仮名序は (⑤) が執筆している。
- C 「遊びをせむとや 生まれけむ 戯れせむとや 生まれけむ」
 (⑥) がみずから、民間に流行した歌謡である (⑦) などの雑芸を集成した (⑧) に載って

いる。

- D 「箱根路を わが越えくれば 伊豆の海や 沖の小島に 波のよるみゆ」
 後鳥羽上皇の命で (⑨) が編纂された影響は大きく、編者の (⑩) らは和歌の家を形成した。3代将軍 (c) は歌に励み、万葉調の私家集 (⑪) を残した。
- E 「雪ながら 山本かすむ タベかな (⑫)」
 「行く水とほ (遠) く 梅にほふさと (肖柏)」
 後鳥羽上皇をまつる 摂津国水無瀬宮で、15世紀後半に 正風 (⑬) を確立した (⑫) が、
 弟子である肖柏・宗長の3人 (三吟) で詠んだ (⑬) 百句 (百韻) の一部である。
- F 「宇治の川せ (瀬) の水車 なにとう (憂) き世を めぐるらふ」
 室町時代に庶民に愛好された芸能の一つ、(⑭) である。(⑭) とは、民間で自由な形式で歌われた 俚謡 や流行歌などをいう。歌集として (d) が編纂された。
- G 「役人の 子ハにぎにぎを 能覚」
 「歌よみは 下手こそよけれ あめつちの 動き出して たまるものかは」
 18世紀後半に、(⑮) や (⑯) が盛んに作られ、柄井 (⑮) は俳句の形式を借りて世相や風俗を風刺する (⑮) を文学の一分野として定着させた。
 また (⑯) も盛んにつくられ、その中には為政者を鋭く風刺したり、世相を皮肉るものもみられた。代表的な作家に、大田南畝や (⑰) がいる。
- H 「めでたさも 中ぐらいなり おらが春」
 19世紀前半に、俳諧では、信濃の百姓 (⑱) が村々に生きる民衆の生活をよんで、庶民の主体性を強く打ち出した。代表的なものに「おらが春」がある。
- I 「こいつ呉れても ええじゃないか そいつあげても ええじゃないか」
- J 「あゝをとうとよ 君を泣く 君死にたまふ ことなかれ」
 1904年9月号の (e) に掲載された。(⑲) を批判する (⑳) の長詩である。
- K 「酒は 涙か 溜息か こころのうさの 捨てどころ (以下略)」

L 「赤いリンゴに くちびるよせて だまってみている 青い空 (以下略)」

M 「空をこえて ラララ 星のかなた ゆくぞ アトム (以下略)」

問1 文章中の空欄 (①) ~ (⑳) にあてはまる語句を、[語群] から一つずつ選び、記号で答えなさい。

[語群]

- | | | | | |
|-------------------------------|----------------------------------|----------------------------------|------------------------------------|----------------------------------|
| ア. 乙巳 <small>いっし</small> の変 | イ. 天武天皇 | ウ. 天智天皇 | エ. 和漢朗詠集 <small>わかんろうえいしゅう</small> | オ. 与謝野晶子 <small>よさきのあきこ</small> |
| カ. 小野小町 | キ. 在原業平 <small>ありわらのなりひら</small> | ク. 宿屋飯盛 <small>やどやのめしもり</small> | ケ. 紀貫之 <small>きのつらゆき</small> | コ. 藤原公任 <small>ふじわらのきんとう</small> |
| サ. 後白河上皇 | シ. 今様 | ス. 梁塵秘抄 <small>りょうじんひしょう</small> | セ. 新古今和歌集 | ソ. 懐風藻 <small>かいふうそう</small> |
| タ. 藤原定家 | チ. 金槐和歌集 <small>きんかい</small> | ツ. 足利義満 | テ. 宗祇 <small>そうぎ</small> | ト. 二条良基 <small>にじょうよしもと</small> |
| ナ. 勅撰和歌集 <small>ちよくせん</small> | ニ. 連歌 | ヌ. 俳諧 | ネ. 小歌 | ノ. 古浄瑠璃 <small>こじょうるり</small> |
| ハ. 川柳 | ヒ. 狂歌 | フ. 蜀山人 <small>しよくさんじん</small> | ヘ. 小林一茶 | ホ. 壬申の乱 <small>じんしん</small> |
| マ. 与謝蕪村 <small>よさきぶそん</small> | ミ. 日露戦争 | ム. 日清戦争 | メ. 平塚雷鳥 <small>ひらつからいちょう</small> | |

問2 文章中の空欄 (a) ~ (e) にあてはまる語句を、漢字で答えなさい。

問3 Cの歌謡が流行した時代の芸能に 関係がないものを、[語群] から一つ選び、記号で答えなさい。

[語群]

- ア. 田楽 イ. 猿楽 ウ. 幸若舞こうわかまい

問4 Iのうた、「ええじゃないか」が流行した背景を述べた文を、以下から一つ選び、記号で答えなさい。

- ア. 天保てんぽうの飢饉で、農村や都市には困窮した人びとが満ちあふれた。
 イ. 寛政かんせいの改革での厳しい統制けんやくれいや儉約令は民衆の反発を招いた。
 ウ. 1867年から翌年にかけて、世直しを期待した民衆運動が起こった。

問5 下の写真は、昭和時代に流行したK・L・Mの漫画やポスター、歌謡曲の楽譜である。1945年に公開され、敗戦に打ちひしがれた人びとや世相の中で大流行し、ヒット曲第1号となったものを(ア)～(ウ)から一つ選び、記号で答えなさい。

(ア)



「酒は涙か溜息か」

(イ)



「リンゴの唄」

(ウ)



「鉄腕アトム」

第3問 次の史料A～Dに関する以下の問いに答えなさい。なお、史料は読みやすいように改めている。
(配点 33)

史料A

我が西村の小浦*¹に一大船有り、何れの国より来れるかを知らず、船客百余人、其の形類せず、其の語通せず、見る者以て奇怪と為す。……賈胡*²の長二人あり。一は牟良叔舎と曰ひ、一は喜利志多佗孟太と曰ふ。手に一物を携ふ。長さ二三尺、其の体為るや中は通り外は直くして、重きを以て質と為す。其の中は常に通ずと雖も、其の底は密しく塞がんことを要す。其の傍に一穴あり、火を通ずるの路なり。

※出典は問題の解答と関わるため掲載せず

* 1 小さな入江 * 2 外国の商人

史料B

条々

一 諸国百姓、刀、脇差*¹、弓、やり、てつはう、其外武具のたぐひ所持候事、堅く御停止候。其子細*²は、入らざる道具*³をあひたくはへ、年貢・所当*⁴を難渋*⁵せしめ、自然*⁶、(①)を企て、給人*⁷にたいし非儀の動*⁸をなすやから、勿論御成敗有るべし。

(小早川家文書)

* 1 短い刀 * 2 その理由 * 3 農耕に不必要な道具。道具とは武器のこと。

- * 4 雑税 * 5 だししぶる * 6 もしも
- * 7 主君から知行を与えられている者。ここでは小領主のこと。
- * 8 けしからぬ行為

史料C

自今^{じこん} *1、大礼服着用並に軍人及び警察^{かんり}官吏等、制規ある服着用の節を除くの外、帯刀^{きんざられ}被禁候條、
此旨^{このむね}布告候事

(法令全書)

- * 1 今後

史料D

第一条 この法律は、団体の活動として暴力主義的破壊活動を行った団体に対する必要な規制措置を定めるとともに、暴力主義的破壊活動に関する刑罰規定を^{ほつせい}補整し、もって、公共の安全の確保に寄与することを目的とする。

(官報)

問1 史料Aは1543年(1542年とする説もある)にある物が日本に伝わったときの様子が記されている。ある物とは何か。漢字2文字で答えなさい。

問2 史料Aに関する以下の文章の空欄(A)にあてはまる語句を漢字3文字で答え、空欄(①)～(③)にあてはまる語句を、[語群]から一つずつ選び、記号で答えなさい。

史料Aの頃、ヨーロッパ諸国は、イスラーム世界に対抗するために、キリスト教の布教、海外貿易の拡大などをめざして世界に進出した。この結果、世界の諸地域がヨーロッパを中心に広く交流する(A)時代に入った。東アジア地域では、(①)が海禁政策をとって私貿易を禁止していたが、環シナ海の日本・朝鮮・琉球・アンナン(ベトナム)などの人びとが、国の枠をこえて広く中継貿易をおこなっていた。ヨーロッパ人は世界貿易の一環として、これに参入してきた。ヨーロッパ人は、中国の(②)や火薬などをもたらし、16世紀中頃から飛躍的に生産が増大した日本の(③)などと交易した。

[語群]

ア. 生糸 イ. 銅 ウ. 宋 エ. 大豆 オ. 明 カ. 金 キ. 清 ク. 銀

問3 史料Bに関する以下の文章の空欄(A)～(C)にあてはまる語句を漢字で答え、空欄(①)～(②)にあてはまる語句を、[語群]から一つずつ選び、記号で答えなさい。但し、空欄(①)

には史料Bの空欄（①）と同じ語句が入る。

史料Bは、1588年に豊臣秀吉によって出された（A）令である。史料には、（A）令を出した理由として（①）防止という支配者側の理念が示されている。ついで1591年、秀吉は（B）を出して、武家奉公人（兵）が町人・百姓になることや、百姓が商人・職人になることなどを禁じた。また、新しく獲得した領地につぎつぎと検地を施行したが、これら一連の検地を（C）という。こうして、兵・町人・百姓の職業にもとづく身分が定められ、いわゆる（②）が完成した。

[語群]

ア. 一揆 イ. 喧嘩 ウ. 打ちこわし エ. 四民平等 オ. 士農工商 カ. 兵農分離

問4 史料Cに関する以下の文章の空欄（A）にあてはまる語句を漢字で答え、空欄（①）～（③）にあてはまる語句を、[語群]から一つずつ選び、記号で答えなさい。

史料Cは、1876年に出された（A）令である。これに対し、熊本の不平士族の（①）が反乱をおこし、熊本鎮台^{ちんたい}を襲った。これに呼応して、福岡県の不平士族による（②）、山口県萩での前参議（③）の反乱など、士族の武装蜂起があいついだ。

[語群]

ア. 愛国社 イ. 後藤象二郎 ウ. 秋月^{あきづき}の乱 エ. 敬神党 オ. 前原^{まえばら}一誠
カ. 江藤新平 キ. 佐賀の乱 ク. 東学党 ケ. 秩父事件

問5 史料Dに関する以下の文章の空欄（①）～（③）にあてはまる語句を、[語群]から一つずつ選び、記号で答えなさい。

史料Dは、1952年、（①）内閣によって出された破壊活動防止法である。アメリカの再軍備要求が強まる中、1954年には（②）が締結され、日本はアメリカの援助を受けるかわりに、自衛力の増強を義務づけられた。また、同年7月には、新設された防衛庁の統轄のもとに（③）が発足した。

[語群]

ア. 吉田茂 イ. 佐藤栄作 ウ. サンフランシスコ平和条約
エ. MS A協定（日米相互防衛援助協定など4協定の総称）
オ. 警察予備隊 カ. 保安隊 キ. 自衛隊

解答

第1問

問1 ①カ ②ツ ③セ ④ク ⑤タ ⑥ウ ⑦ケ ⑧エ ⑨シ ⑩イ

問2 一世一元（の制）

問3 イ

問4 イ

問5 ウ

問6 平清盛

問7 天明（の飢饉）

問8 ウ

第2問

問1 ①ホ ②イ ③ナ ④カ ⑤ケ ⑥サ ⑦シ ⑧ス ⑨セ ⑩タ ⑪チ ⑫テ
⑬ニ ⑭ネ ⑮ハ ⑯ヒ ⑰ク ⑱へ ⑲ミ ⑳オ

問2 （a）万葉集 （b）古今和歌集 （c）源実朝 （d）閑吟集 （e）明星

問3 ウ

問4 ウ

問5 イ

第3問

問1 鉄砲（鉄炮）

問2 ①オ ②ア ③ク A. 大航海

問3 ①ア ②カ

A. 刀狩 B. 人掃令 C. 太閤検地

問4 ①エ ②ウ ③オ A. 廢刀

問5 ①ア ②エ ③キ